

**SZÁLLÍTMÁNYOZÁSI CÉG
MUNKAVÉDELMI, TŰZVÉDELMI
OKTATÁSI
ANYAGA**

Munkabiztonsági előírások

KEDVES MUNKATÁRSUNK

Mielőtt munkádat elkezded, felhívjuk figyelmedet a legfontosabb munkabiztonsági előírásokra.

Megismertetünk néhány általános szabállyal és a Munkabiztonsági Utasítás előírásaival.

Munkabiztonsági Utasítás

A munkaadó szakmai szabályzata.

Tartalma: személyi, tárgyi követelmények, munkafolyamatok rendelkezései, elvégzésük módja, a vezetők és munkatársak munkabiztonsággal kapcsolatos feladatai és a munkabiztonsági eljárás szabályai.

- **Mire vonatkozik?** minden területre (irodák, szobák stb.)

- **Kikre vonatkozik?** minden dolgozóra

Munkabiztonsági oktatások rendje:

Aki nem fizikai munkát végez, annak munkabiztonsági oktatásban kell részt vennie és alá kell írni az írásbeli nyilatkozatot, ami ezt igazolja.

Az írásbeli nyilatkozatot öt évenként meg kell ismételni a változások miatt.

Munkabalesettel kapcsolatos tudnivalók

1. Baleset:

Az emberi szervezetet érő külső hatás, ami hirtelen történik és sérülést, mérgezést vagy más (testi, lelki) egészségkárosodást és halált okoz.

2. Munkabaleset:

Az a baleset, amely a munkavállalót munkavégzés közben éri és a munkavállaló kicsit vagy nagyon megsérül.

Az a baleset, ami a munkavállalót a végzett munkával kapcsolatban éri.

Pl. közlekedés, anyagvételezés, anyagmozgatás, tisztálkodás, szervezett üzemi evés, foglalkozás - egészségügyi szolgáltatás

Nem számít munkabalesetnek, ha a baleset, hazaúton ér, kivéve, ha a baleset a munkaadó autójával vagy kölcsön autóval történt.

Súlyos a munkabaleset, ami

a) a sérült halálát, (akkor is munkabaleset, ha a baleset után 90 napon belül meghal) magzat vagy újszülött halálát okozza;

b) valamely érzékszerv (szem, fül stb.) károsodását okozza;

c) orvosi vélemény szerint életveszélyes sérülést, egészségkárosodást okoz;

d) súlyos csonkulást, hüvelykujj vagy kéz, láb részleges vagy teljes elvesztését okozza;

e) feltűnő eltorzulást, bénulást, vagy agyzavart okoz

A munkavállaló köteles a balesetéről, sérülésről, rosszulétről a vezetőnek szólani.

Általános magatartási szabályok

- a dolgozó csak ott dolgozhat, ami a munkaköri leírásában le van írva,
- ha a munkabiztonsági oktatást megkapta
- csak azokat a munkaeszközöket kezelheti, amelyre tanították és megbízták,
- alkoholos italt a munkahelyre bevinni vagy ott inni tilos!
- tilos olyan munkát csinálni, ami bárkinek az életét, testét vagy egészségét veszélyezteti;
- a munkahelyen tilos minden olyan viselkedés (fegyelmeztelenség, játék stb.) ami akadályozza a biztonságos munkavégzést;
- sok balesetet a rendetlenség okoz. Az elesést okozó balesetek megelőzhetőek a rend folyamatos betartásával. A közlekedési utakat, lépcsőket, vészkijáratokat, központi kapcsolók felé vezető utakat akadályozni nem szabad;
- hibás elektromos tárgyat csak szakember javíthat;
- minden tárgyat csak a kijelölt célra lehet használni a munkabiztonsági előírás alapján
- a munkánál a munkabiztonsági és tűzvédelmi előírásokat be kell tartani.

Munkavédelmi és munkabiztonsági gyakorlati oktatás

KEDVES MUNKATÁRSUNK!

A munka közben a dolgozók egészségét, testét- védelem nélkül - különféle sebesülések érhetik.

A munkabiztonság a munkavégzésnél a sérülések, munkaártalmak megelőzése, elkerülését és a dolgozók munkaerejének, testének védelmét jelenti.

A munkabiztonság a dolgozó ember célja, hogy a munkát könnyebbé, egészségesebbé és biztonságosabbá tegye, javítsa a munkakörülményeket.

Feladat: a dolgozók testének, egészségének védelme a munka közben történő bajoktól.

Ez a dolgozók segítségével lehet eredményes.

A munkavédelem területei:

1. Munkabiztonság
2. Foglalkozás-egészségügy

A munkabiztonsági kötelezettség a munkaadóra és a dolgozóra is vonatkozik.

A munkaadónak:

- ismerni kell a biztonságos és egészséges munkavégzés szabályait;
- részt kell venni a balesetek, és a munkai megbetegedések megelőzésében;
- biztosítani kell, hogy a munkahely és munkaeszközök a munkavédelmi elvárásoknak megfeleljenek;
- biztosítani kell, hogy a dolgozók a munkájukkal kapcsolatos munkabiztonsági ismereteket megtanulják, az előírásokat betartsák és a védőruhákat használják.

A dolgozónak kell:

- a munkaköréhez szükséges szakmai és a munkabiztonsági ismereteket megtanulni, munka közben használni;
- a munkakörének betöltéséhez szükséges előzetes és időszakos orvosi vizsgálatokon részt venni;
- munkahelyén a biztonságos munkavégzésre alkalmas állapotban ott lenni, és így csinálni a munkát;
- a gépet, tárgyat, más eszközt és anyagot munkakezdés előtt mindig meg kell vizsgálni, azt utasítás szerint használni és a karbantartási feladatokat (ápolás, szerelés) megcsinálni;
- jól kell használni a védőeszközt, amivel dolgozol;
- a munkaterületén a fegyelmet, a rendet és tisztaságot megtartani;
- a munkavégzés közben veszélyt jelentő dolgot megszüntetni vagy főnöktől erre engedélyt kérni;
- a baleseteket, sérülést, rosszulletet, üzemzavart a főnöknek azonnal jelenteni.

Kézi szerszámoknak a munkavédelmi előírása

Meg kell vizsgálnod a kézi szerszámokat, mielőtt elkezded a munkát. Dolgozni csak jó szerszámmal és munkaeszközzel szabad.

Hibás szerszámokat és munkaeszközöket tilos használni.



Ha munkahelyi baleset van:

Munkabaleset az a baleset, amely a munkavállalót a munkavégzésnél éri.

ELŐÍRÁSOK a munkahely területére.

3. védőeszközök, italok, tisztálkodási eszközök és szerek

3.1. védőeszközök, védőfelszerelések

3.1.1. Anyagmozgatás (tárgyak pakolása)

Veszélyek ezen a területen:

- anyagmozgatásnál, (amikor tárgyakat pakolsz egyik helyről a másikra) tárgyak pakolása közben

Más veszély is lehet a szerelési munka közben.

A veszélyes munkákhoz szükséges védőeszközök használata.

A raktárakban, ahol gépi anyagmozgatás van, kötelező a láthatósági mellényt hordani .

3.1.2. Védőfelszerelés használata nélkül nem lehet dolgozni! Aki a védőfelszerelést a kötelező helyeken nem használja, az nem dolgozhat és arra az időre fizetést nem kaphat.

4.1. Általános szabályok

4.1.1. A munkavállaló csak azt a munkát végezheti, ami a munkaszerződésében le van írva.

4.1.2. A munkára kötelező alkalmas állapotban megjelened. Nem ihat sz alkoholt és nem szedsz olyan gyógyszert, ami hatással lehet a munkádra.

Ezt az igazgató, a munkavédelmi vezető ellenőrzi alkoholszondás (Műszer, amivel kimutatják az ember szervezetében az alkoholt.) vizsgálattal.

Ha szeszes italt ittál, akkor a munkahelyen nem dolgozhatsz. Ha észreveszik, hogy ittál, akkor eltiltanak a munkától. Ilyen esetben arra a napra nem kapsz fizetést. Egyéb büntetésről az érintett terület igazgatója (vezetője) dönt.

4.1.3. A védőeszközt és a munkaruhát köteles vagy megfelelően használni.



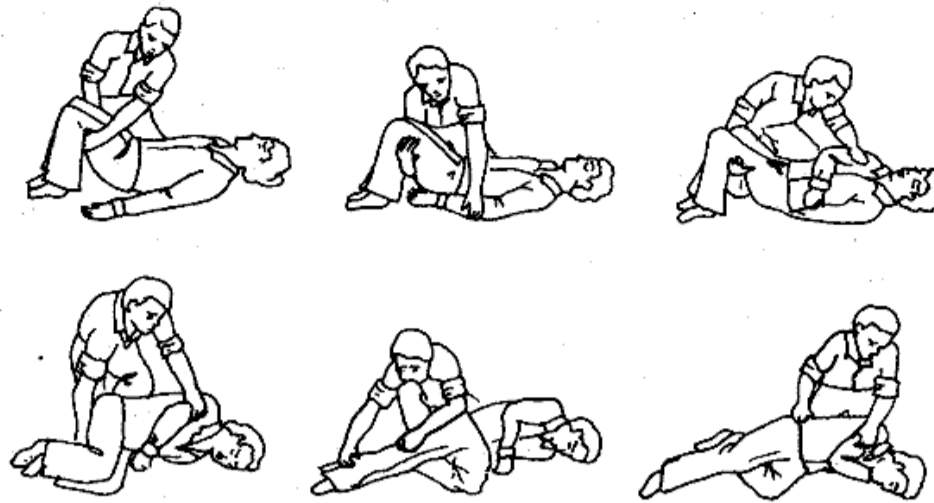
4.1.5. Kötelező jelentened:

- a munkabaleseteket
 - ha egészségi állapotod miatt nem tudsz dolgozni
 - ha a munkaterületen valamilyen esemény történik (pl. technikai eszköz sérülése, tűz)

4.4.1.

A munkahely területén kívül csak akkor dolgozhatsz, ha a biztonsági igazgatóság vagy a felelős személy ezt engedélyezte.

4.5. Elsősegélynyújtás



4.5.1. Célja: az élet megmentése vagy az egészség helyreállítása

4.5.2. Az elsősegélynyújtást a kiképzett elsősegélynyújtó személy irányítja.

4.5.3. Ha nem tudnak megfelelően elsősegélyt nyújtani, akkor hívni kell az orvost vagy a mentőket.

4.5.4. A kijelölt helyen folyamatos készenlétben kell tartani az elsősegélynyújtó felszerelést.

Vizsgálat

7.1.1. A munkát irányítók felügyelik a biztonságos munkavégzést.
Az ellenőrző vezetőnek meg kell szüntetnie a hiányosságokat.

Ha az életet veszélyezteti bármi, a munkavégzést megtiltják.

7.2.1. Az alkoholszondás vizsgálatot bármikor elvégezhetik bármelyik dolgozón, főleg akkor ha a dolgozó olyan területen dolgozik, ahol ha alkoholt iszik veszélyeztetheti mások életét.

7.2.2. Az alkoholszondás vizsgálatot kérheti:

- az ügyvezető igazgató
- biztonsági igazgató
- a munkát irányító vezető
- a munkavédelmi vezető



7.2.4. Az alkoholos vizsgálatnál mindig jelen van egy tanú, hogy a vizsgálat ne sértse a dolgozót

Ha alkoholt ittál, nem dolgozhatsz és arra a napra nem kaphatsz fizetést.

TŰZVÉDELMI ELŐÍRÁSOK

Ha tűzjelzés van

Ha tűz van, azonnal értesíteni kell a tűzoltóságot a "105" vagy a 112-es telefonszámon és az eszközökkel **el kell kezdeni a tűz oltását.**

Ha szükség van rá, ürítsétek ki a területet.

MENTŐK 104
TŰZOLTÓSÁG 105

Őrizzétek meg a nyugalmatokat.

Minden tüzesetet, be kell jelenteni a tűzoltóságnak, még akkor is, ha sikerült eloltani a tüzet.

A dolgozók tűzvédelmi oktatása, tűzvédelmi szakvizsga:

Amikor felvesznek a munkahelyre, akkor elmondják az elméleti és gyakorlati tűzvédelmi ismereteket.

Évente egyszer **ismétlődő** tűzvédelmi oktatást kell tartani, hogy ne felejtsetd el. **Az oktatást a terület vezetője végzi.**

Gyakorlati oktatásban is részt kell venni a dolgozóknak, ahol megtanulják használni a **tűzoltó készülékeket. Erről jegyzőkönyvet kell aláírni.**

A tűzvédelmi oktatáson kötelező megjelenni. Ha igazolatlanul nem jössz el, akkor pótktatásban kell részt vened. Ha nem vettél részt az oktatáson, akkor arra a napra nem kapsz fizetést.

Elektromos tárgyakat csak felügyelet mellett szabad használni!

A kapcsolószekrényeket, biztosítékokat és a hozzájuk tartozó tárgyakat **feliratozni kell.**

Az elektromos kapcsolótáblák és elektromos tárgyak elé **tilos akadályt tenni.**

A világító tárgyak és lámpák **0,5 méteres távolságán belül éghető anyagot tilos elhelyezni.**

Elektromos tárgyak alá (főzőlap, kávéfőző, stb.) **alátétet kell tenni.**

Csak azokat az elektromos tárgyakat szabad használni, amiket a műszaki vezető adott.

Az elektromos tárgyakat, ha már nem használod, **áramtalanítani kell!**



**Eltávozáskor
kikapcsolandó!**

Az áramtalanítást a gazdasági vezetők ellenőrzik

Az elektromos eszközöket rendszeresen meg kell tisztítani.

Ha valamilyen elektromos eszköz meghibásodik a **"bekapcsolni tilos"** táblát ki kell tenni. **A szekrény ajtókat zárva kell tartani!**

Dohányzási szabályok:

Tilos olyan helyen dohányozni, ahol a cigaretta tüzet okozhat.

A munkahely területén csak a **"Dohányzásra kijelölt hely"** táblák előtt szabad dohányozni!

**DOHÁNYZÁSRA
KIJELÖLT
HELY**

A dohányzásra kijelölt helyet **égő cigarettával elhagyni tilos!**

Más előírások:

A munkahely minden dolgozójára érvényesek a magatartási szabályok.

A szemetet naponta egyszer a munka befejezése előtt össze kell gyűjteni és a kijelölt **gyűjtőhelyre kell vinni.**

A munka befejezése után mindent ellenőrizni kell, ami tüzet okozhat.

Ezt az utolsónak kell ellenőrizni.

Az "A", "B" és "C" tűzveszélyességi osztályba tartozó helyek bejáratánál a **tűzveszélyre, más szabályok betartására figyelmeztető táblát kell kitenni.**

Pl.:



A munkahely minden területén a telefonok mellé **fel kell írni a mentők, tűzoltók és a rendőrség hívószámát.**

A tűzjelzésnek tartalmaznia kell:

- A tűz pontos helyét, **kerület, utca, hászám**
- **Mi ég?** a tűz által **mi van veszélyeztetve,**
- A bejelentő **nevét, a telefonszámát.**
- Emberélet van-e veszélyben.
- A megközelíthetőséget

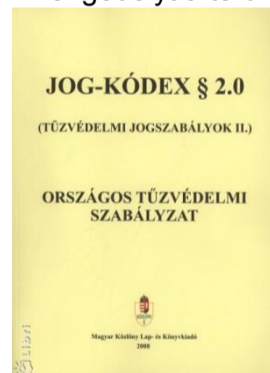
MENTŐK	104
TŰZOLTÓSÁG	105
RENDŐRSÉG	107
KÖZPONTI	112

TŰZVÉDELMI SZABÁLYOK:

Tűzveszélyes munka engedélyezése:

Tűzveszélyes munkát tilos olyan helyen végezni, ahol tűz vagy **robbanás** lehet. Tűzveszélyes munkát csak erre **kijelölt helyen** szabad csinálni és az előírásokat be kell tartani. Tűzveszélyes munkát csak akkor lehet csinálni, ha a területi vezető erre írásos engedélyt ad (**lásd: 1 sz. melléklet**) Ha külső dolgozó csinálja a tűzveszélyes munkát, az engedélyt a külső dolgozó **vezetője**, vagy akit megbízott **adja ki**.

Az engedélyt a területi vezetőnek látnia **kell és aláírni**.



Az engedély tartalma: a dolgozó **neve**, a tűzveszélyes munka **leírása, pontos helye, ideje**, a dolgozó **aláírása**, tűzvédelmi szakvizsga bizonyítványának **száma**, a tűzvédelmi **előírások, szabályok**.



Tűzveszélyes munkavégzésre engedélyt maximum egy hétre lehet kiadni. (**1.sz melléklet**) Egy hét után, ha szükséges, **új engedélyt kell kiállítani**.

Tűzveszélyes munkát csak olyan dolgozó csinálhat, akinek van **érvényes** tűzvédelmi szakvizsgája. A hegesztés, vágás helyén csak **egy palack éghető gáz és egy palack oxigén tartható**. A palackokat ütés és feldőlés ellen **védni kell**.



A hegesztés, vágás közelében **5 méteren belül éghető anyagot tartani tilos**, beépített éghető anyagot szigetelő anyaggal **védni kell**.

Tűzveszélyes munkához, tűzoltó készüléket, felszerelést az biztosít, aki az engedélyt adja. A munkát kezdettől a befejezésig **felügyelni kell**.

A dolgozónak az írásos engedélyt, és tűzvédelmi szakvizsga bizonyítványát a **munkaterületen kell tartani**.

A tűzveszélyes munka befejezése után a dolgozónak kötelező a **helyszínt megvizsgálni**, és ellenőrizni, hogy nem maradt-e **tűzveszélyes dolog**. A munka befejezését **jelenteni kell**.

Tűzoltó készülékek, felszerelések:

A munkahelyen több **tűzoltó készüléket kell tartani, ami tűz oltására alkalmas**, fontos, hogy jól látható legyen és könnyen **el lehessen érni**.

A területi vezetőknek nyilván kell tartani a munkahely területén a **tűzoltó készülékekről**.



Átalakítások, építkezések:

Ha a munkahely területén bármilyen **építkezés, átalakítás, bontás, felújítás történik, azt előtte** tűzvédelmi szempontból ellenőrizni kell. A tűzvédelmi személyt ilyenkor oda kell hívni.

Aki a munkát csinálja, attól a munka befejezésekor **nyilatkozatot kell kérni. A nyilatkozat tartalma:**

- a beépített anyagok mennyire gyúlékonyak (éghetőek)
- elektromos hálózat és tárgyak berakása **megfelel-e a tűzvédelmi szabályoknak**

Az épületeket, munkaterületeket, gépeket csak **használati** (üzemeltetési) **engedéllyel szabad használni**.

Fűtőberendezések:

Csak olyan fűtőberendezést szabad használni, ami jó állapotban van.

A tüzelő és fűtőberendezések javítását és karbantartását csak **szakember csinálhatja**. A fűtési idény megkezdése előtt **minden évben** meg kell csinálni a karbantartási munkákat. Ennek megrendelése a műszaki vezető feladata. A karbantartási iratot a műszaki vezető, egy másolatot a terület vezetője tart meg.

Kéményt, kéménytoldót, füstcsatornát és technológiai eszközöket úgy kell építeni, hogy az gyújtási veszélyt ne jelenthessen.

Kéményt és füstcsatornát csak az országos szabványban leírt tűzállósági követelményeknek megfelelően lehet építeni, kivitelezni!

Az égéstermékot úgy kell elvinni, hogy az tüzet, vagy robbanást ne okozhasson.

Csak engedélyezett típusú, kitűnő műszaki állapotú fűtőberendezést szabad használni.

Irodahelyiségek:

Az íróasztalokban **tűzveszélyes folyadékot (benzin, alkohol), olyan anyagot, ami meggyulladhat még kis mennyiségben is tilos tartani**.



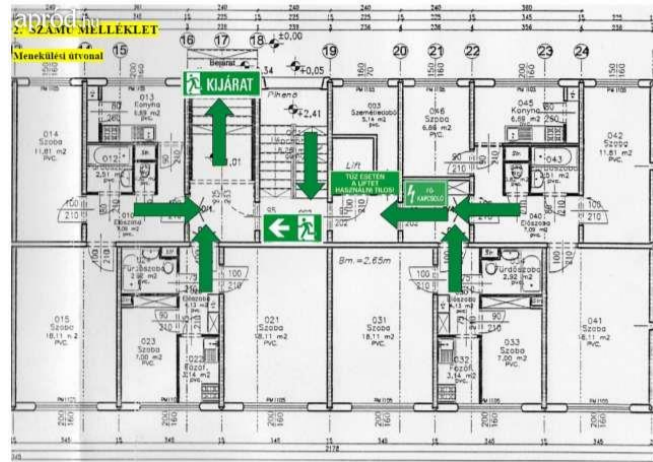
Világító tárgyakat, lámpákat, asztali lámpákat papírral, vagy egyéb éghető anyaggal **bekenni tilos**.

A szobában elektromos tárgyakat a munka befejezése után **áramtalanítani kell**.

A fűtőttestekre a fűtési idény ideje alatt gyúlékony anyagot **rárakni tilos**.

Közlekedési utak, kijáratok, vészkijáratok, kiürítési útvonalak:

A **közlekedési utakat**, kijáratokat, vészkijáratokat, lépcsőházat, folyosókat, tűzcsaphoz vezető utat **folyamatosan szabadon kell hagyni**. A menekülési, **kiürítési** utak ne készüljenek éghető anyagból!



VÉSZKIJÁRAT

A folyosók és lépcsőházak tűz esetén egyben **kiürítési utak is**.



OKTATÁSI ANYAG

Raktári munkavégzésre vonatkozó szabályok



Inkább géppel pakolj, ne kézzel cipeld a nagyobb terheket. Ha ezt nem tudod így megoldani, akkor tedd a következőt:

1. Ha pakolsz vagy emelsz valamit, figyelj oda a helyes tartásra!
2. Csak rövid ideig cipeld a terhet!
3. Egy fő 50kg-nál nagyobb terhet nem pakolhat egyedül. (Nőknél 25 kg)
4. Ha meg akarsz fordulni, ne csak a felső tested mozdíts, hanem az egész tested használd!
5. Kérj segítséget, ha egyedül nem bírod el a terhet!
6. Használj védőeszközt, ha kell!
7. Mindig figyelj arra, hogy hova lépsz!
8. Szorítsd a terhet szorosan a testedhez!

Ha ketten pakoltok egyszerre, akkor az egyik pakol, a másik irányít.

Mindig figyelj oda, hogy a csomag, amit viszel, ne legyen veszélyes a környezetedre!

Az utat, ahol közlekedtek mindig szabadon kell hagyni, eltorlaszolni tilos!

A gépek, targoncák közelében TILOS állni, dolgozni!

A sérült árukat külön kell tárolni!

A raktárban az állványokat úgy kell megcsinálni, hogy minden tárgy elérhető legyen

Az állványra csak olyan súlyú tárgyat szabad tenni, amit az elbír. Pakolásakor figyelni kell arra, hogy a targonca villája és a rakodólap ne ütközzön az áruval.

Pakolás során csak a gépkezelő lehet az állványok mellett 5méteren belül.

Az emelőgép használatának szabályai

Emelőgépet egyedül kezelhet, ha:

- min. 18 éves
- az orvosi vizsgálat szerint alkalmas
- van bizonyítványa és a vezetői engedélye



Általános előírások

1. Az emelőgépet csak úgy szabad használni, ahogy azt a használati utasítás leírja.
2. Az emelőgéphez naplót kell vezetni, ebbe írni pl. az óraszámokat és ha meghibásodás van.
3. A tanulóvezető csak felügyelet mellett lehet az emelőgépen.
4. Az emelőgépre felmenni vagy arról lejönni csak akkor lehet, ha a gép áll.
5. Ha veszély van: „Vigyázz! Azonnal állj” jelzést kell adni.
6. Az emelőgéppel személyeket tilos emelni.
7. A kezelőnek és az irányítónak a terhet, az irányító jelzéseit folyamatosan figyelni kell.
8. Az irányító személyt más színű ruházattal vagy eltérő színű fejtámlás sisakkal lehet jelezni.

Az emelőgép kezelőre vonatkozó előírások

1. Köteles vagy megnézni az emelőgép naplójába beírt bejegyzéseket.
2. Mielőtt beindítod az emelőgépet, meg kell győződnöd arról, hogy nem tartózkodik senki a gépen.
3. Minden műszak előtt meg kell vizsgálnod az emelőgép berendezéseit, így például:
 - a leállító gombot, amely az emelőgépet lekapcsolja;
 - figyelmeztető, jelző berendezéseket;
 - minden hajtóművet és a köteleket, láncokat;
 - a kapcsolókat;
 - minden mozgás fékjét;
 - a jelzőket;
 - a védőeszközöket.
- Ha hiányosság van, azt jelenteni kell a vezetőnek, és az emelőgép naplójába beírni.
4. Az emelőgépet csak úgy szabad használni, ahogy az a használati utasításban le van írva.
5. Minden mozgás előtt a gépnek hangjelzést kell adnia figyelmeztetés miatt
A hangjelzések
 - egy rövid jel: figyelmeztetés
 - két rövid jel: ha a terhet nem lehet biztonságosan mozgatni;

- folyamatos jel: veszélyhelyzet.

7. Hiba esetén a rakodónak kell szólni.

8. Nem végezheti az emelést addig, amíg mások ott vannak a gép közelében.

9. Nem emelhet meg az emelőgéppel olyan terhet:

- amin ember van, kivétel ha az emelőgép olyan, hogy lehet vele embereket is emelni

- ami nem bírja el az ember súlyát;

- amin olyan tárgy van, ami nincs rögzítve

- ha más tárgyat nekitámasztottak